



Foto: Henrik Frederiksen, Landscentret

Tidlig dialog fremmer miljøgodkendelser

tema Snak med kommunen om dine udvidelsesplaner, før miljøgodkendelsen bliver udarbejdet.

Tænk, hvis du bare kunne udvide og bygge ny stald når, og hvor, du ville.

Ingen bøvl med kommune og miljøansøgning. Ingen årelang ventetid og afslag på grund af bagateller. Ønsketænkning.

Men miljøvejleder Morten Lindgaard Jensen, Dansk Kvæg mener, det sagtens kan gøres lettere, end det bliver gjort i dag. Hans fornemmelse er, at landmænd og deres konsulenter ofte først er i kontakt med kommunen, efter miljøansøgningen er indsendt, og kommunen tager den op. Og det kan blive det rene tidsspilde for alle parter.

Hold opstartsmøder

Han opfordrer landmænd og deres konsulenter til at holde det første møde med kommunen, så snart landmanden har en konkret ide om at udvide bedriften. På mødet får landmanden og kommunen hver især mulighed for at fremlægge deres planer for fremtiden. Og landmanden bør, ifølge Morten Lindgaard Jensen, fortælle både

om denne udvidelse og den næste og næste igen. For hvorfor gå og blive mere og mere lun på ideen, hvis kommunen med det samme kan sige, at det ikke kan gennemføres på grund af beliggenhed og planmæssige forhold, som kommunerne siden 2007 har skullet tage højde for i deres vurderinger.

Fremtidssikring

"Hvis man samler sine rådgivere og kommunens miljøkonsulent til et møde, allerede inden landbrugscentret går i gang med miljøansøgningen, kan man i god tid inden den første investering, finde en placering, der kan rumme udvidelser langt ud i fremtiden. På den måde bliver du fremtidssikret i forhold til yderligere udvidelser," siger Morten Lindgaard Jensen og fortsætter:

"Landmænd, der vil udvide, bør lave en udviklingsplan og en miljøstrategi for at synliggøre deres ønsker for placering, anlægstyper, miljøteknologier og så videre. Hvis du drøfter disse planer med kommunen, før du går i gang med første udvidelse, giver det en rimelig sikring af projektets holdbarhed. Samtidig kan det kun være en fordel over for kreditinstituttet, hvis du kan fremlægge sådan nogle planer," lyder det fra Morten Lindgaard Jensen, der-

mener, at ansøgninger ofte bliver til skud i tågen når kommunen inddrages så sent i processen.

Gå til chefen

Også konsulenter fra Landscentret, Plan & Miljø er varme fortalere for en tidlig dialog med kommunen, når bedriften skal udvides.

Trine Eide fra Landscentret, Plan & Miljø har været med i mange projekter omkring placering af landbrugsbygninger i det åbne land.

"Vores erfaring er, at hvis et projekt først er tegnet færdigt, er det svært for landmanden at se det anderledes, også fordi han på det tidspunkt ofte har brugt 25-50.000 kr. på projektet allerede," forklarer hun.

Trine Eide fortæller, at hun 'lobbyer' for den tidlige dialog over for både kommuner og landmænd, så snart hun kan komme til det.

Men forsøger man forgæves at komme i dialog med kommunen, er der ifølge Morten Lindgaard Jensen kun ét at gøre:

"Så må man henvende sig til den tekniske chef eller politikerne, for alt tyder på, at det vil lette arbejdsgangen for alle."

/Lone Sylvest Søgaard

Nu bliver det forhåbentlig bedre

tema Ambitiøs, men forhåbentlig realistisk. Sådan siger Kommunernes Landsforening om aftalen med regeringen, der skal give kortere ventetid på miljøgodkendelser.

Fra 1. august skal miljøansøgninger være afgjort senest efter et år. Og fra 1. oktober 2010 hedder fristen seks eller ni måneder, alt efter om besætningen er under eller over 250 DE.

Den aftale indgik regeringen og Kommunernes Landsforening (KL) først i februar. Kommunerne

har blandt andet fået ressourcer til at ansætte flere medarbejdere og en meget efterspurgt hotline hos Miljøstyrelsen, der kan afklare tvivlsspørgsmål.

Ambitiøst

Med de ventetider, vi kender i dag, kan man stille spørgsmålstegn ved, om målet er realistisk.

Til dette svarer konsulent Nikolaj Sveistrup, KL. "Det ser ambitiøst ud, men vi vurderer, det er realistisk, ellers havde vi ikke sagt ja. Jeg er positiv, fordi aftalen indeholder forbedringer på netop de punkter, hvor der er problemer."

Tema: Hurtigere miljøgodkendelser

Han forklarer, at kommunernes store bunker med miljøansøgninger har flere årsager.

"For det første var it-systemet et halvt år forsinket og kun målrettet ansøgerne. Vi efterspurte fra starten en bedre vejledning – den kom først i december 2007. Vi havde ingen retningslinjer om BAT (Bedst Anvendelig Teknologi), og så er der kommet flere ansøgninger meget hurtigere, end vi havde forventet. Der er stadig mange udfordringer, men med aftalen tror vi på, det bliver bedre," lyder det fra Nikolaj Sveistrup.

/Lone Sylvest Søgaard



Arne Munk
Politisk chef,
Dansk Kvæg



Det burde ikke være så svært

Miljøgodkendelsesloven er ikke så ringe endda.

Hvis bare den blev håndteret med en smule fleksibilitet, kunne den fungere godt.

I dette nummer kan vi læse, at når kommuner, konsulenter og landmænd samarbejder, går det hele meget lettere. Så mangler vi bare, at myndighederne også giver deres bidrag.

Som jeg ser det, har loven tre knaster.

Den første er sagsbehandlingstiden. Vi er glade for kommunernes aftale med regeringen – nu er rammerne i hvert fald sat for en hurtigere sagsbehandlingstid.

Den næste er, at bagatellisten og anmeldeordningen indeholder alt for lidt. Det kan simpelthen ikke passe, at man skal igennem en miljøgodkendelse for fx at lave fast gulv under sine kalvehytter eller lave en plansilo. For mig at se kræver det blot lidt god vilje fra Miljøstyrelsen at få ændret dette.

Lovens tredje knast er anvendelsen af BAT (Bedst Anvendelige Teknologi). Det er ikke holdbart, at hver enkelt kommune skal vurdere, om der ud fra BAT kan stilles særlige krav til den enkelte landmand. Vi arbejder på at få Miljøstyrelsen til at udarbejde en central vejledning for BAT, så kravene bliver ens i landets kommuner.

Faktisk bruger vi oceaner af tid på at få en mere fleksibel fortolkning af loven. Det kunne sagtens lade sig gøre, uden miljøet lider skade – tværtimod ville det fremme investeringer i miljøforbedringer.



Både Natur- og miljørådgiver Rikke Ilsøe Mogensen, Vestjysk Landboforening og kommunens konsulenter er begejstrede for den tidlige dialog.

I Ringkøbing kører samarbejdet

tema Et projekt om kommuneplaner i det åbne land satte skub i dialogen mellem Vestjysk Landboforening og Ringkøbing-Skjern Kommune.

”Vi har fundet ud af, hvordan de tænker i kommunen. Og så har vi fået ansigter på dem, og det giver en meget tættere dialog.”

Sådan lyder det fra natur- og miljørådgiver Rikke Ilsøe Mogensen fra Vestjysk Landboforening i Ringkøbing, som i 2008 deltog i et projekt om kommuneplanlægning i det åbne land sammen med Ringkøbing-Skjern Kommune.

Projektet betyder et tættere samarbejde mellem kommunen og landboforeningen, især med fokus på tidlig dialog.

Som et forsøg bliver opstartsmøder mellem landmanden, landbrugskonsulenterne og kommunens medarbejdere standard ved de næste udvidelsesprojekter i Ringkøbing-Skjern Kommune. Og det ser Rikke Ilsøe Mogensen kun fordele ved.

”Landmanden får projektet på plads, før vi sender ansøgningen, så vi bliver fri for en masse rettelser. Det giver samlet set færre konsulenttimer og en mindre regning for landmanden,” forklarer hun.

Hun anbefaler, at man samler miljø-, kvæg- og bygningskonsulenterne og kommunens miljømedarbejder til opstartsmødet.

”Det er godt med indspark fra alle sider, så man finder en løsning, hvis der er problemer med det projekt, som landmanden har i hovedet,” forklarer hun.

Dialog er vejen frem

Rikke Ilsøe Mogensen har blandt andet holdt et opstartsmøde hos en kvægbruger, hvis bedrift lå

vanskeligt i forhold til flere naturhensyn. Landmanden fortæller til Dansk Kvæg Nyt, at den tidlige dialog efter hans mening er vejen frem, og han ville uden tvivl starte et udvidelsesprojekt med et opstartsmøde med kommunen. Projektet blev imidlertid skrinlagt på grund af finanskrisen.

Rikke Ilsøe Mogensen nævner som eksempel også kvægbrugeren, der har flere ejendomme.

”Når du er i tidlig dialog med kommunen, finder du ud af, hvilken ejendom, der ligger rigtig for fremtidige udvidelser i forhold til byområder.”

Også placering af nye staldanlæg går lettere, når hun er i dialogen med kommunen.

”Hvis vi gerne vil placere nye anlæg væk fra eksisterende bygninger, oplever vi, at kommunen får forståelse for den løsning, fordi vi kan forklare dem om sammenhængen,” fortæller Rikke Ilsøe Mogensen.

Kommunen positive

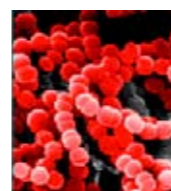
I Ringkøbing-Skjern Kommune er faglig koordinator Ivan Thesbjerg også glad for den tætte kontakt. Han føler, at kommunen nu er mindre negativ.

”Vi hader at sidde og sige nej, og landmanden hader at få afslag. Det slipper vi for i mange tilfælde nu, for når vi kan se, at noget ikke kan lade sig gøre, kan vi stoppe det, før det er låst fast i landmandens hoved,” fortæller han.

Både han og hans kollega Anne Marie Svendsen er enige om, at opstartsmøder som en fast del af landmændenes udvidelsesplaner i sidste ende bør spare ressourcer.

”Nu prøver vi med opstartsmøder som et forsøg, og når vi slipper for, at ansøgningen kører frem og tilbage, lønner det sig forhåbentlig. Ellers stopper vi med det igen, vi gør det jo fordi, vi hele tiden forsøger at lette vores arbejde,” lyder det fra Anne Marie Svendsen.

/Lone Sylvest Søgaard



Stigende antal besætninger rammes af B-streptokokker

200 behandlinger i én besætning på en måned koster dyrt. Og det kan være skrækszenariet, hvis besætningen smittes med B-streptokok-yverbetændelse. Desværre er antallet af ramte besætninger stigende.

Yverbetændelse forårsaget af B-streptokokker er den eneste form for yverbetændelse, som er omfattet af lovgivning, og som overvåges via tankmælksprøver. Det skyldes bl.a., at når en besætning smittes, så kan infektionen i nogle tilfælde slå meget hårdt. B-streptokokker kan smitte voldsomt mellem dyrene. Vi har i 2008 været i kontakt med flere besætninger, hvor op mod halvdelen af køerne har været ramt. Det koster. I dyrlægeregning, i celletal, i tabt ydelse og ikke mindst på den psykiske konto.

Var næsten udryddet i 2000

Tilbage i halvtresserne var op mod 30 pct. af de danske besætninger smittet. Siden 1980 har procentdelen været stabil på 1-2 pct. Desværre går det nu igen den forkerte vej. Siden 2000 har der været en konstant stigning i antallet af smittede besætninger. I opgørelsen for 2008 var tallet

steget til i alt 258 malkekvægsbesætninger. Det svarer til, at 5,7 pct. af de danske malkekvægsbesætninger er smittet. Yderligere 81 besætninger er ramt af restriktioner med B-status, fordi de har samdrift til en besætning i B-puljen.

Ofte mildt forløb, men..

Der er stor forskel på, hvordan en infektion med B-streptokokker udvikler sig i en nysmittet besætning. I de fleste tilfælde spredes infektionen kun til få køer i besætningen og giver ikke årsag til mange symptomer. Således sagde ca. 75 pct. af de ramte besætningsejere i en spørgeskemaundersøgelse fra 2008, at de ikke mente, at infektionen havde indflydelse på deres tankcelletal eller på antallet af yverbetændelser.

MEN – i nogle besætninger optræder infektionen som sagt meget voldsomt – og med mange alvorlige yverbetændelser.

Hvis en besætning har B-streptokokker, er det som ved andre smitsomme yverlidelser meget vigtigt at nedsætte smittepresset. Man skal kontrollere malkning og malkeanlæg. Bruge pattedyr med virksom desinfektion – altså jod. Goldbehandle de inficerede køer. Bruge handsker. Sektionere eller holdopdele. Hvis det er



Yverbetændelse forårsaget af B-streptokokker kan være meget smitsom og betyde store økonomiske tab.

muligt og skønnes økonomisk rentabelt, kan besætningsundersøgelse og sanering også komme på tale. I de fleste tilfælde vil en sanering være det økonomisk mest fornuftige.

I mange år har man forsøgt at finde ud af, om det er særlige typer af B-streptokokker, der rammer særligt hårdt, men endnu uden held. Vi prøver igen i år med en ny metode i samarbejde med Statens Seruminstitut.

/Jørgen Katholm

Slagtekalveproducenter: 'Kalvene vi modtager er for små'



Slagtekalveproducenterne mister koncepttillægget, hvis kalvene er så små ved levering, at de ikke opnår den nødvendige slutvægt.

Gennemsnitsvægten på de tyrekalve, som mælkeproducenterne leverer til slagtekalveproducenterne, er faldet.

Slagtekalveproducenterne er gennemgående ikke helt tilfredse med de kalve, som de modtager i øjeblikket. Det skyldes, at kalvenes

gennemsnitsvægt ved levering den seneste tid er faldet med mellem tre og fem kg, oplyser specialkonsulent i kødproduktion, Per Spleth, Dansk Kvæg. Meldingerne ude fra producenterne lyder, at fra at have modtaget kalve med en gennemsnitsvægt på ca. 60 kg, vejer de kalve, som producenterne tilbydes, nu kun mellem 55 og 57 kg. Nogle enkelte kalve vejer under 45 kg, når de afhentes hos mælkeproducenten, og der er de jo alle over 14 dage.

”At kalvene generelt er blevet mindre, bekymrer slagtekalveproducenterne, og flere, som jeg har talt med, har egentligt helst villet sige nej til at modtage disse små kalve,” fortæller Per Spleth.

Han forklarer, at kalve med så lav indsættelsesvægt simpelthen har haft så ringe en start, at oddsene, for at de overlever og får en god tilvækst, er for dårlige.

”En kalv på ni måneder skal have en vægt på ca. 400 kg, for at den kan blive godkendt som Dansk Kalv. Det kan de små kalve ikke

nå, og dermed mister producenten koncepttillægget,” forklarer Per Spleth.

Oversvømmet marked med lave priser

Som årsag til, at kalvenes vægt er faldet, angiver Per Spleth, at prisen på småkalve i øjeblikket er så lav, at mælkeproducenterne formentligt ikke mener, at det kan betale sig at yde en indsats for at give dem en god start. Prisen for en kalv i salmonellaniveau 1 er på 500 kr. For bare to år siden var prisen 1.500 kr. Men mælkeproducenterne løber en risiko for at miste deres aftagere, mener Per Spleth.

”Ud over, at man som kvægbruger naturligvis er moralsk forpligtet til at give sine kalve den bedst mulige start, er der i øjeblikket så mange kalve på markedet, at de mælkeproducenter, som leverer for små kalve, risikerer, at slagtekalveproducenterne vælger dem fra som leverandører,” fortæller Per Spleth.

Han opfordrer derfor mælkeproducenterne til at stramme op og give kalvene en bedre start.

/Kirsten Marstal

Sjælland fik mere mælkekvote

Februar-børsen gav rekordlav pris og for en gangs skyld mere mælk til sjællandske mælkeproducenter.

Mælkeudvalget har nu fået samlet data for den seneste kvotebørs i februar, som kan ses i sin helhed på Mælkeudvalgets hjemmeside, www.maelkeudvalget.dk. Børsen var nummer 31 siden starten i december 1997. Februar-børsen markerer sig med flere rekorder, bl.a. den hidtil laveste pris på 0,51 kr. pr. kg kvote ved 4,36 pct. fedt. Den højeste pris var 4,63 kr. pr. kg for bare halvandet år siden i august 2007.

Omsætningen på 16 mio. kr. var også den laveste nogensinde, hvilket naturligvis hænger sammen med den lave pris. Den største omsætning blev opnået på novemberbørsen 2003 med 831 mio. kr.

Kvoten har næsten uden undtagelse bevæget sig fra øst mod vest. På februar-børsen er dette mønster brudt, idet Sjælland er den eneste region, som har en kvotetilvækst. Den samlede kvote på Sjælland er

forøget med 2,4 mio. kg. I alt råder de 221 bedrifter på Sjælland nu over 169 mio. kg. Om dette brud på udviklingen er en enlig svale vil vise sig på de fremtidige kvotebørser.

Med hensyn til hvem der køber og sælger på kvotebørsen, fastholdes det kendte mønster: Store bedrifter køber, og små sælger. De producenter, der har under 800.000 kg, sælger kvote, mens bedrifter over 800.000 kg køber. Det er især

Mælkeindvejning i tal

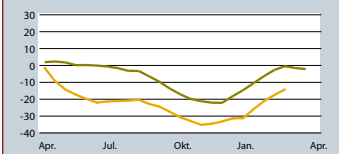
År til dato: 01.04.08-22.02.09

Kvotetildeling -14.884.123 kg

Kvotetildeling 99,65%

Kvotetildeling

— 2007/2008 -2,1 mio. kg
— 2008/2009 -14,9 mio. kg



de meget store bedrifter, som køber, da 320 bedrifter med en kvote på over 2 mio. kg tegnede sig for 47 pct. af det samlede køb på februarbørsen. /Herluf Dose Christensen

Ny vejledning for handyrpræmie



Ny vejledning præciserer reglerne for handyrpræmie og holdeperiode. Indberettes for sent, mister man handyrpræmien.

FødevarerErhverv har nu præciseret de gældende regler for at opnå handyrpræmie. De har udarbejdet en ny vejledning om handyrpræmie for tyre og stude, som findes på hjemmesiden www.ferv.fvm.dk

I vejledningen fremhæves det, at det nu er en betingelse for at få handyrpræmie, at dyret har været korrekt registreret i hele holdeperioden. Det er en følge af nye EU-regler på dette område.

Et handyr vil således ikke være præmieberettiget, hvis der er ind-

berettet oplysninger efter holdeperiodens begyndelse, eller hvis der indberettes forkerte oplysninger i holdeperioden.

Den største risiko for fejl vil her være for sen afmelding af dyr til slagtning eller levende eksport til RYK eller CHR-registeret.

Holdeperioden begynder i de fleste tilfælde to måneder og en dag før slagtningen. For stude med to præmier begynder holdeperioden, når studen er 18 måneder gammel.

Hændelser skal indberettes til CHR senest på 7.- dagen efter hændelsen. Fremsendes oplysningerne med post, skal indberetningen være modtaget i RYK senest på 8.- dagen. /K.B. Lind Pedersen

Registrer vaccinationen i et snuptag

Udnyt mulighederne i Dyreregistrering og registrer din bluetongue-vaccination på under tre minutter.

Lær samtidig, hvordan almindelige registreringer også kan gøres hurtigere. Vejledning til hurtigt registrering ligger på:

www.bluetongue.dk

– under afsnittet: *Indberetning af vaccination.*

Der findes vejledning både til kvæg og til får og geder.

Vinder af en middag for to

– udtrukket blandt de, der evaluerede Dansk Kvægs kongres, blev

Bent Hovalt Bertelsen, Ørsted.

Tillykke til Bent og tak til dem, der tog sig tid til at evaluere.

“Evalueringen er vigtig, fordi den giver os et fingerpeg om, hvad vi kan gøre bedre næste år. Og vi får masser af ideer til emner for næste års program,” fortæller informationschef i Dansk Kvæg, Trine Barrett.

Kongressen kunne evalueres på www.landmand.dk/kvaeg og www.lr.dk/kvaegkongressen. På sidstnævnte adresse kan du stadig finde bilag og plancher fra de enkelte temaer.